



CRM-161

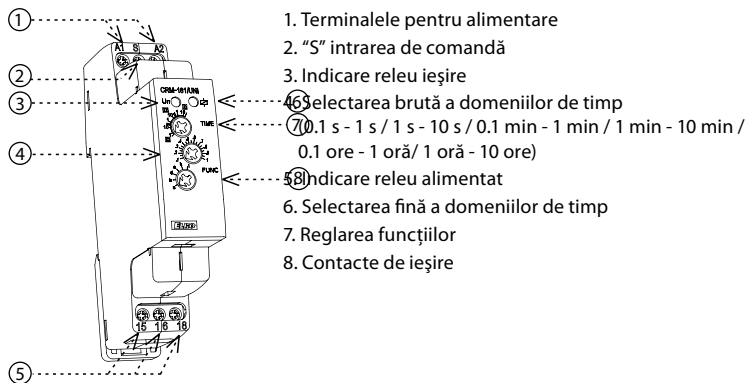
Releul de timp multifuncțional



Caracteristici

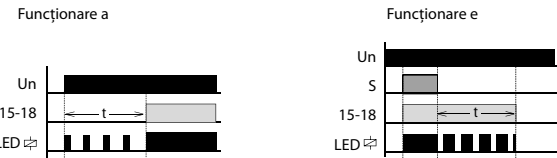
- utile în controlul dispozitivelor electrice, controlul luminilor, al căldurii, motoarelor, pompelor, ventilatoarelor, etc.
- 6 funcții: - 3 funcții de timp controlate prin sursa de tensiune
- 3 funcții de timp controlate prin intrarea de comandă
- confortabile, cu funcții stabilite și domenii de timp reglabile prin comutatoare rotative
- domeniul de timp: 0.1 s - 10 ore divizat în 6 intervale:
(0.1 s - 1 s / 1 s - 10 s / 0.1 min - 1 min / 1 min - 10 min / 0.1 ore - 1 oră / 1 oră - 10 ore)
- sursă universală de tensiune: AC 24-240 V, DC 24 V
- contacte de ieșire: 1x contact comutator 8 A
- indicare releu ieșire activ: LED roșu multifuncțional, intermitent sau incandescent în funcție de starea de ieșire
- 1-MODUL, Montabil pe șină DIN

Descriere

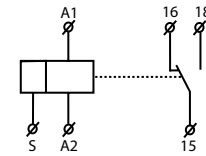


Indicarea stărilor de funcționare

Exemplu de semnalizare



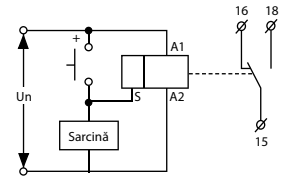
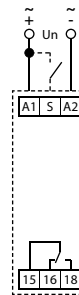
Simbol



Conexiune

Sarcini cu intrări de control posibile:

Posibilitatea conectării de sarcini între S-A2 în paralel, fără disturbarea utilizării normale a releului. Sarcinile sunt alimentate pe perioadă de timp când un buton este conectat.



Tipul sarcinii	 cos φ ≥ 0.95	M	M	AC5a necompensata	AC5a compensata	AC5b	AC6a	AC7b	AC12
Mat. contactelor AgNi, contacte 8A	250V / 8A	250V / 3A	250V / 2A	230V / 1.5A (345VA)	x	300W	x	250V / 1A	250V / 1A
Tipul sarcinii	AC13	AC14	AC15	DC1	DC3	DC5	DC12	DC13	DC14
Mat. contactelor AgNi, contacte 8A	x	250V / 3A	250V / 3A	24V / 8A	24V / 3A	24V / 2A	24V / 8A	24V / 2A	x

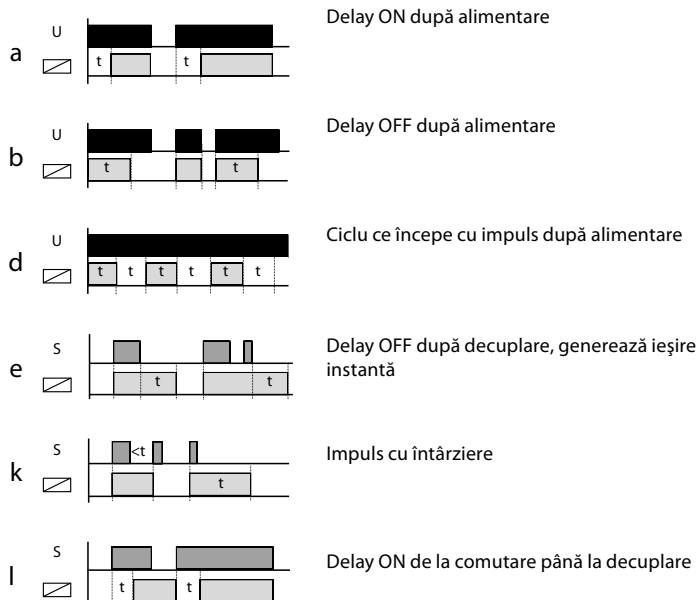
CRM-161

Număr de funcții:	6
Terminalele pentru alimentare:	A1 - A2
Tensiunea de alimentare:	AC 24 - 240 V ((AC 50 - 60 Hz)) și DC 24 V
Consum:	AC 0.7 - 3 VA // DC 0.5 - 1.7 W
Max. puterea dispersată	-15 %; +10 %
(Un + terminalele):	zöldMED
Tol. la tensiunea de alimentare:	-15 %; +10 %
Indicare releu alimentat:	LED verde
Domeniu de timp:	0.1 s - 1000 h
Selectarea domeniilor de timp:	cu ajutorul potențiometrului
Abaterea orară:	5.9% reglabil
Sensibilitatea repetărilor:	0.20% la 10 s stabil
Coefficient de temperatură:	0.01%/°C, -20 - 70 °C

Ieșiri

Număr de contacte:	1x bornă terminale (Ag/Ni)
Intensitate:	8 A // AC1
Decuplare:	2000 VA // AC1, 290 W // DC
Indicare releu ieșire activ:	LED 250 V AC / 100 mA / DC
Durată de viață mecanică:	100 000
Durata de viață electrică (AC1):	multifuncțional și piro LED
Control	10 000 000 mușchet
Tensiune:	AC 24 - 240 V (50/60 Hz) și DC 24 V
Consum pe intrare:	AC 0.025 - 0.2 VA / DC 0.1 - 0.7 W
Încărcare între S-A2:	Ata5
Lămpi glimm:	Igen
Terminale de comandă:	min. 25 ms / max. végtelen
Capacitatea maximă a cablului:	max. 150 ms

Lungimea impulsului:	min. 250 ns - 5 s limitat
Timpu de resetare:	-30 s la 20 °C
Alte informații	4kV AC (tápegység - kimenet)
Temperatura de funcționare:	-20 - 70 °C
Temperatura de depozitare:	DIN 50 re + EN 60715
Tensiunea maximă:	IP40 etető (a) IP20 reset (a) zókon
Poziția de funcționare:	orice poziție
Montaj / șină DIN:	Șină DIN EN 60715
Grad de protecție:	IP40 din max. ul. 2.5, max. 2 mm în IP10
Categoria supratensiune:	érvégellh max. 1x 2.5
Grad de poluare:	90 x 17.6 x 64 mm
Secț. max. a conductorului (mm²):	fără izolație max. 2.5, max. 1x 4 / cu izolație max. 1.5, 2x 1.5
Dimensiuni:	90 x 17.6 x 64 mm
Masa:	68 g
Standarde de calitate:	EN 61812-1, EN 61010-1



Setare precisa a temporizării pentru o perioadă mai lungă (a de timp)

Exemplu de setare (reglare) pentru o perioadă de 8 ore.

Pentru setarea bruta a gamei folosiți scala 1 - 10 s pe potentiometru.

Pentru setarea fina a gamei alegeți 8 s din potentiometru, apoi reverificați acuratarea (folosind un cronometru etc.).

La reglarea bruta a gamei, fixați potentiometrul la scara dorita initial de 1 - 10 ore, și lasați reglarea fina așa cum este.

Avertizare

Dispozitivul este constituit pentru racordare la rețea de tensiune monofazată AC 24 - 240 V sau DC 24 V și trebuie instalat conform instrucțiunilor și a normelor valabile în țara respectivă. Instalarea, racordarea, exploatarea o poate face doar persoana cu calificare electrotehnică, care a luat la cunoștință modul de utilizare și cunoaște funcțiile dispozitivului. Dispozitivul este prevăzut cu protecție împotriva vârfurilor de supratensiune și a întreruperilor din rețeaua de alimentare. Pentru asigurarea acestor funcții de protecție trebuie să fie prezente în instalație mijloace de protecție compatibile de nivel înalt (A, B, C) și conform normelor asigurată protecția contra perturbațiilor ce pot fi datorate de dispozitivele conectate (contactoare, motoare, sarcini inductive). Înainte de montarea dispozitivului vă asigurați că instalația nu este sub tensiune și întrerupătorul principal este în poziția „DECONNECTAT”. Nu instalați dispozitivul la instalații cu perturbări electromagnetice mari. La instalarea corectă a dispozitivului asigurați o circulație ideală a aerului astfel încât, la o funcționare îndelungată și o temperatură a mediului ambiant mai ridicată să nu se depășească temperatura maximă de lucru a dispozitivului. Pentru instalare folosiți șurubelnița de 2 mm. Aveți în vedere că este vorba de un dispozitiv electronic și la montarea acestuia procedați ca atare. Funcționarea fără probleme a dispozitivului depinde și de modul în care a fost transportat, depozitat. Dacă descoperiți existența unei deteriorări, deformări, nefuncționarea sau lipsa unor părți componente, nu instalați acest dispozitiv și reclamați-l la vânzător. Dispozitivul poate fi demontat după expirarea perioadei de exploatare, reciclat și după caz depozitat în siguranță.